



**Indicadors del risc  
Risc d'inseguretat a la xarxa**

**Manel Medina**



## 1. Els indicadors de la sinistralitat viària

### Accidentalitat

Les dades sobre accidents

Segueix sense ser accessible ni operativa la font d'informació teòricament més exhaustiva sobre accidents de trànsit del sector assegurador. Per aquest motiu esdevé necessari seguir treballant amb les dades oficials de les Administracions responsables del trànsit, cadascuna en el seu territori de competència, però obviant els accidents referents a danys materials (que tramita la Policia només aïllada o anecdòticament) i centrant els estudis en els accidents amb víctimes (ferits i morts).

Accidents amb víctimes a la zona urbana

La sinistralitat viària en la zona urbana no s'està considerant com una variable significativa en els indicadors de l'IDES atès que, a hores d'ara, encara queden massa ajuntaments que no han incorporat les dades completes d'accidentalitat de trànsit dels seus municipis a les estadístiques catalanes. Catalunya, malgrat tot i de manera global, aporta més qualitat en aquestes dades que la mitjana dels ajuntaments de l'Estat espanyol com reflecteix la seva participació, de l'ordre del 34%, en l'accidentalitat urbana espanyola quan el parc de vehicles (5.284.341 inclosos els ciclomotors) i el cens de conductors (3.936.783 incloses llicències de ciclomotor) venen a suposar ambdues xifres el 16% del respectiu parc i cens espanyol (Font DGT). Però es tracta d'una dada interessant que se cita referencialment per presentar les tendències evolutives en el temps.

Les accions preventives que promocionen la moderació de la circulació de les ciutats més organitzades com Barcelona semblen

haver donat el seu fruit amb un important descens al 2008, malgrat reconèixer que el volum del trànsit ha baixat a causa de la crisi (menys transport privat, més transport públic). Catalunya, tanmateix, ve mantenint un nivell d'estabilitat a les estadístiques, i Espanya es manté amb alta accidentalitat des del sobtat creixement del 2006. Malgrat tot, amb les poques dades que tant Catalunya com Espanya varen publicar a finals de l'any següent, és rellevant la davallada d'accidents amb víctimes a Barcelona ciutat al 2008 (de l'ordre d'un 10,4%) cosa que, sens dubte, influirà de manera palesa a l'estadística de Catalunya.

Accidents amb víctimes a la carretera

Totes les anàlisis citades sobre els accidents a l'apartat anterior, referents a la zona urbana, segueixen recomanant la utilització de les xifres d'accidents amb víctimes a la carretera (zona interurbana) com a concepte fiable per el seguiment de la inseguretat a la xarxa viària catalana. Si el nostre marc de treball és Catalunya, una primera valoració es podria fer compulsant la consideració de l'evolució de les xifres d'accidents amb víctimes a la carretera (defugint la imprecisió de les dades en la zona urbana) com a definidores bàsiques de la freqüència de situacions de risc traduïdes en lesions a les persones implicades, que constitueixen els numeradors habituals dels indicadors utilitzats en els informes anuals sobre el risc viari que presenta l'IDES i que, amb més rigor, són avaluats en relació a la demografia i als kilòmetres recorreguts.

L'anàlisi dels valors absoluts dels accidents amb víctimes a la carretera a Catalunya ve a confirmar la teoria que la accidentalitat puja en els terminis de major activitat industrial, que genera molta més mobilitat i rapidesa dels serveis de transport. Seguint aquesta teoria es justifica el creixement sobtat de les xifres en períodes de set anys i es preveu una seriosa reducció d'accidents en

els anys 2008 i 2009 en plena crisi econòmica.

Les xifres d'accidents amb víctimes a les carreteres catalanes als darrers cinc anys han evolucionat així:

2003	4.182	
2004	3.509	disminució d'un 8,4%
2005	3.723	increment d'un 6,2%
2006	7.959	increment d'un 104,5%
2007	8.788	increment d'un 18%
2008	8.145	disminució d'un 7,4 %

Les dades sobre demografia i sobre trànsit El cens d'habitants a Catalunya segons les darreres xifres publicades per l'IDESCAT (Institut Català d'Estadística) atorguen a Catalunya, a 1 de gener del 2008, la xifra de 7,364.078 habitants, amb un increment de l'1'06% en relació a l'any anterior mantenint la tendència a l'alça degut, sens dubte, a la intensitat de la immigració i al progrés de la natalitat.

En relació a les dades sobre la evolució del propi trànsit català, les estimacions han de basar-se, per primera vegada, en les dades que oficialment aporta el Servei Català de Trànsit sobre milions de Kms. recorreguts l'any 2006 per carretera, apuntant que el trànsit va créixer un 7% en relació al 2005. A partir d'aquestes xifres s'han anat aplicant els càlculs d'increment de la mobilitat que, any rere any, havia anat calculant el propi Observatori del Risc per adequar-se, així, a les dades oficials. Les informacions obtingudes del 2008 mostren un trànsit, un 10% inferior al del 2007 a causa de la crisi a nivell estatal i d'un 3% a nivell català. D'aquesta manera es reformula la taula 4.2.

De les dades exposades a la taula 4.2 se'n pot deduir:

- Que la xifra d'accidents amb víctimes a la carretera ha baixat un 7,3% en rela-

ció a l'any anterior malgrat es inquietant l'estancament del repunt del any 2006 lluny de les xifres meitat que es van arribar a produir fins l'any 2005 quan semblava consolidada una tendència de disminució progressiva que va iniciar-se de l'any 1999 fins el 2004. En qualsevol cas, les variacions percentuals dels indicadors són més importants atès que els denominadors també han presentat variacions en el trànsit i la demografia. La tendència general que s'estava valorant com a molt positiva, presenta interrogants de cara al futur immediat.

- Que tots els responsables públics i els investigadors universitaris coincideixen en afirmar que, ara més que mai, cal fer un esforç per a retornar a la bona tendència, atès que el marge de millora possible encara és assolible perquè ens hem tornat a allunyar de les tendències d'altres països europeus que presenten indicadors molt més baixos.

#### **Mortalitat (morts a la xarxa viària catalana)**

Dades de mortalitat

Les dades anuals oficials de morts en accident de trànsit es refereixen a morts en carretera i a morts en zona urbana, segons xifres que proporcionen els Departaments dels respectius Governos un cop tancades les estadístiques a meitat de l'any següent, després de rebre les dades, de l'àmbit urbà, dels corresponents municipis.

Les Administracions responsables del trànsit a l'Estat espanyol (en concret els Governos de l'Estat i el de la Generalitat) no es posen d'acord en publicar, de manera homogènia i coherent, les xifres de mortalitat del trànsit, cosa que preocupa i desorienta als investigadors de la inseguretat viària.

Les fonts d'informació policials (que sempre es refereixen a "morts a la xarxa viària

que els són de competència”) tenen tres línies d'estimació sobre les tendències de mortalitat:

1. La que es refereix als morts “in situ” en el lloc de l'accident, que la van publicant els caps de setmana i a finals d'any.
2. La que es refereix als morts a 24 hores, que s'extreu de les comprovacions que les policies fan sobre l'estat dels ferits greus ingressats en centres hospitalaris transcorregudes les 24 hores de la producció de l'accident i són les xifres que publica i analitza el Servei Català de Trànsit del Departament d'Interior de la Generalitat, que alhora i minsament, fa referències als morts a 30 dies sense precisar amb quins criteris.
3. La que constitueix la xifra oficial de morts corresponent a la definició europea de mort a 30 dies i que, atès que la policia no fa el seguiment de tots els ferits greus dintre del mes següent a la producció de l'accident, s'acaba fent una estimació derivada d'estudis sobre mostres reduïdes d'accidentats greus i són les xifres que publica la Direcció General de Tráfico del Ministerio del Interior o dels Departaments corresponents de les CCAA amb competències transferides.

#### Morts en carretera

Revisats els Anuaris Estadístics de les Administracions responsables del trànsit es constata que les dades del Servei Català de Trànsit aporten les referències sobre morts a 24 hores i la DGT aporta les de morts a 30 dies, referència, aquesta última, de major qualitat per a poder fer, fins i tot, les comparacions amb altres territoris espanyols i europeus que requereixen dades de morts sota aquest concepte. La taula següent pertany a dades de la DGT del Ministerio del Interior i en ella es reflecteix la comparativa dels morts a 30 dies de Catalunya en relació al total d'Espanya. Les dades de les quals disposa l'IDES, de morts en carretera

a 24 hores al 2008, són de 2.181 a Espanya (DGT) i de 287 a Catalunya (SCT).

#### Morts en la zona urbana

La dispersió d'informacions sobre accidents de trànsit d'alguns ajuntaments obliga a fer una valoració dels morts a la zona urbana dintre de les 24 hores següents a la seva ocurrencia, però es poden distingir, de les dades publicades pel Servei Català de Trànsit i de l'Ajuntament de Barcelona (taula 4.4)

#### Mortalitat total

Les xifres de l'indicador de mortalitat de l'IDES es refereixen al total de zona urbana més carretera, que l'any 2008 van presentar 495 morts a 30 dies a Catalunya aplicant el mateix factor de conversió de 24 hores a 30 dies de l'any anterior.

#### Els denominadors demogràfics i de trànsit

De la mateixa manera que, en el cas d'accidents amb víctimes, s'utilitzaran els increments poblacionals fins a 7,210.508 habitants, el volum de trànsit total de zona urbana més carretera a la xarxa viària catalana, s'estima que també podria haver-se ajustat al decrement del 3% sobre els 55.150 milions de kilòmetres recorreguts l'any 2007 i que suposen uns 53.496 milions de kilòmetres recorreguts a totes les vies públiques catalanes al 2008.

#### Els indicadors de mortalitat

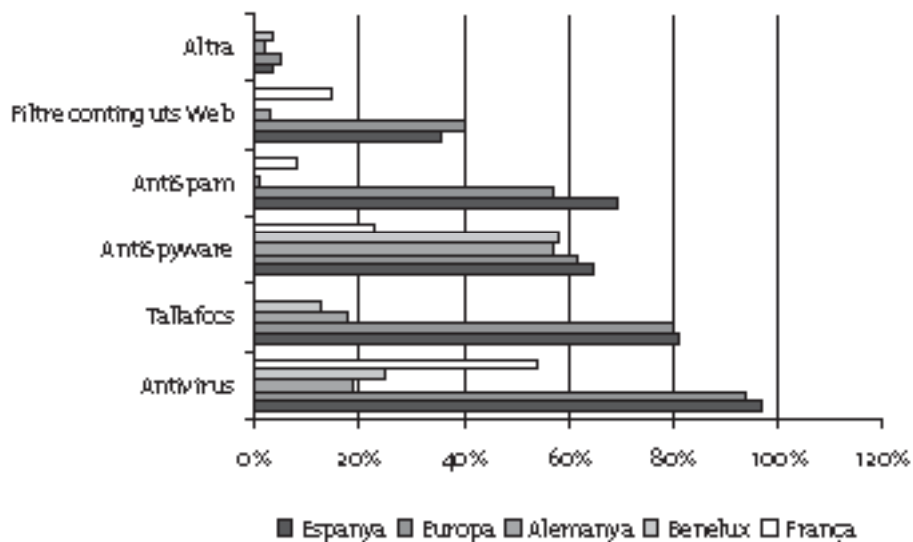
Amb totes les informacions recollides es pot fer una primera valoració de l'evolució dels indicadors de la mortalitat de trànsit al 2006 en relació als 9 anys anteriors.

D'aquestes dades se'n poden treure algunes conclusions:

- La xifra total de morts, en valors absoluts, ha presentat una disminució de

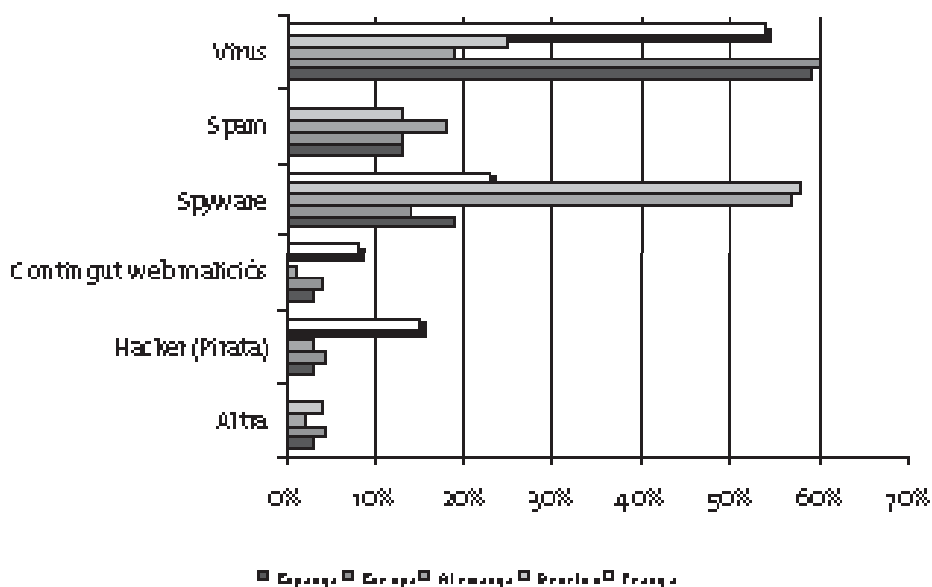
## Taules i figures

Figura 6.1. Sistemes de seguretat utilitzats



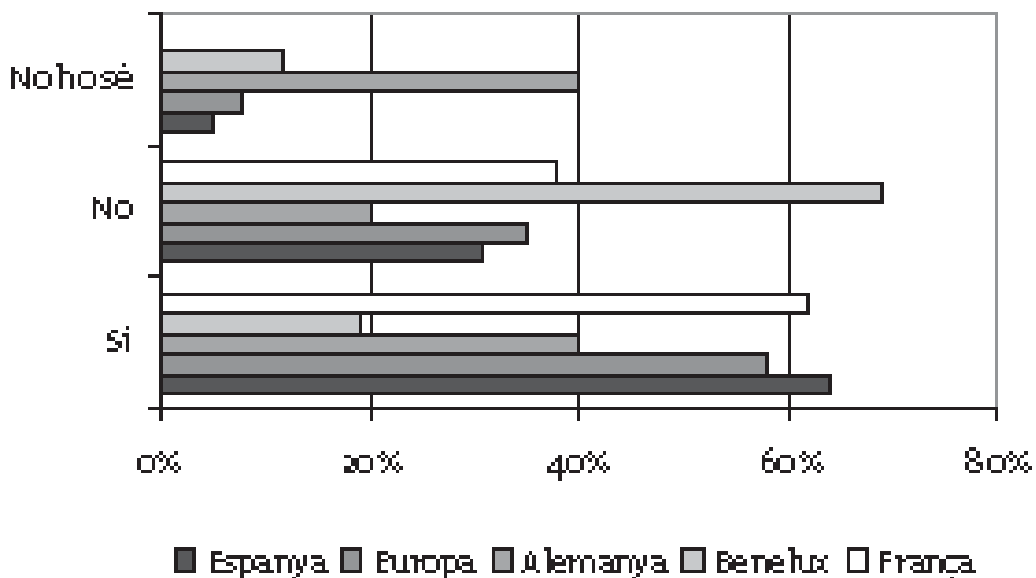
Font: Panda

Figura 6.2. Amenaces més freqüents



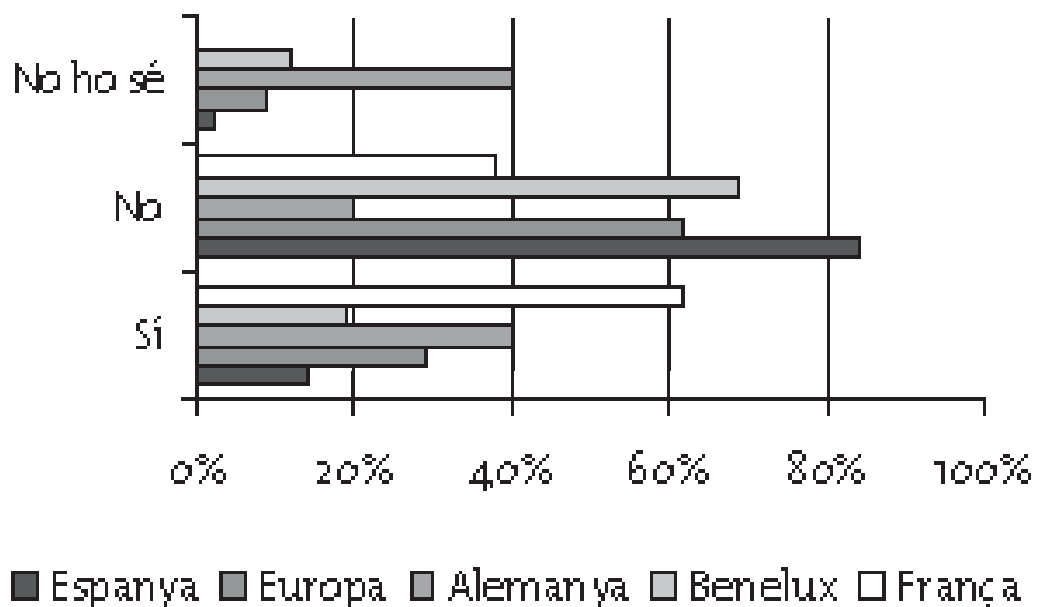
Font: Panda

Figura 6.3. Infectats a través d'Internet



Font: Panda

Figura 6.3. Infectats a través d'Internet



Font: Panda

## Mortalitat

Taula 4.3. Morts a 30 dies

Any	Estat espanyol	Catalunya	Percentatge
1998	5.957	950	15,9
1999	5.738	917	15,9
2000	5.776	891	15,4
2001	5.517	817	14,8
2002	5.347	813	15,2
2003	5.399	769	14,2
2004	4.741	674	14,2
2005	4.442	647	14,5
2006	4.104	569	13,8
2007	3.823	523	13,6
2008	2.798	391	13,9

Taula 4.4. Morts a zona urbana

Any	Catalunya	Barcelona
2000	211	54
2001	209	59
2002	203	35
2003	183	46
2004	188	42
2005	193	49
2006	134	48
2007	120	43
2008	104	31

Taula 4.5. Mortalitat

Any	Morts en accidents de trànsit (a 30 dies)	Habitants (població de fet)	Km. recorreguts/any (carretera)	Morts per milió d'habitants	Morts per 1.000 milions de Km recorreguts (total)
1997	870	6.090.040	41.285	143	21,07
1998	950	6.147.610	42.812	154	22,19
1999	917	6.208.817	44.392	147	20,65
2000	891	6.261.999	46.300	142	19,24
2001	815	6.361.365	48.504	128	16,80
2002	812	6.506.440	49.806	125	16,80
2003	751	6.704.146	51.023	112	14,71
2004	661	6.813.319	53.319	97	12,39
2005	641	6.995.206	53.745	91	11,92
2006	569	7.134.697	54.443	80	10,54
2007	536	7.210.508	55.150	74	9,71
2008	495	7.364.078	53.496	67	9,25

\* Estimació de Josep Lluís Pedragosa amb dades d'ANFAC (kilòmetres recorreguts)

Font: Direcció General de Trànsit (morts). Institut Català d'Estadística (habitants)

Morts en accident de trànsit

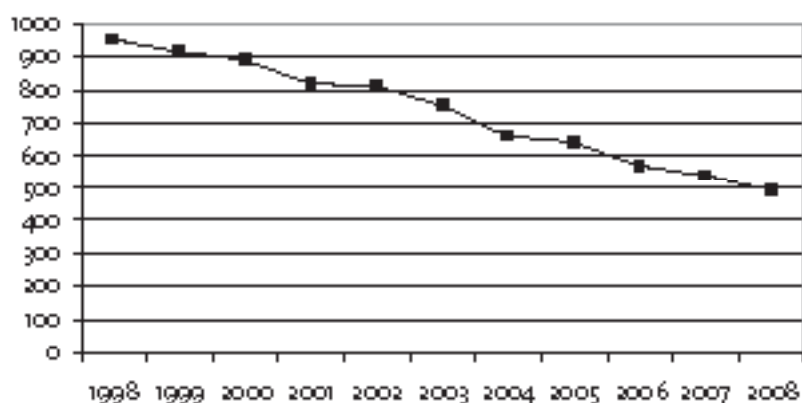
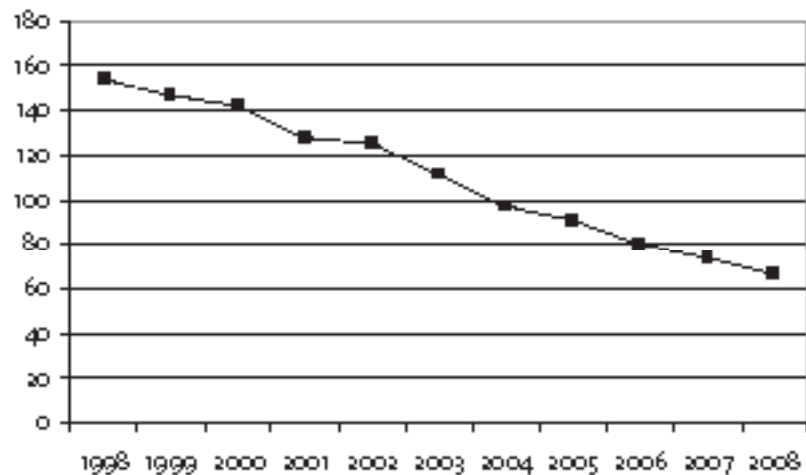


Figura 4.4. Morts en accident de trànsit

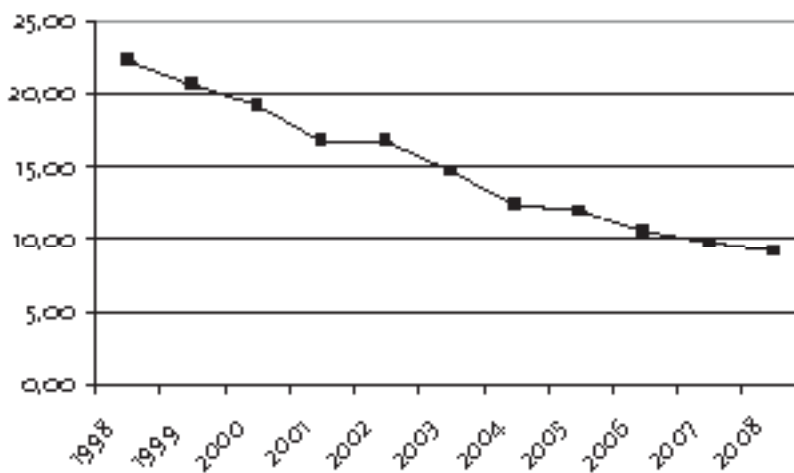
Font: Direcció General de Trànsit (morts)

Figura 4.5. Morts per milió d'habitants



Font: Direcció General de Trànsit (morts). Institut Català d'Estadística (habitants)

Figura 4.5. Morts per 1000 milions de km. Recorreguts.



Font: Direcció General de Trànsit (morts). Institut Català d'Estadística (habitants)