



**Indicadors del risc
Risc laboral**

Jordi Martínez

L'any 2007 ha trencat la bona evolució dels últims anys pel que fa als accidents amb baixa i jornada laboral qualificats com a lleus i greus, amb un augment de les xifres absolutes del 7,5% i el 15%, respectivament. No obstant això, hi ha una part positiva consistent en una important disminució dels accidents mortals d'un 22,6%. El total d'accidents amb baixa comunicats a Catalunya durant el 2007 són 178.835, dels quals 160.165 van tenir lloc dins l'horari laboral i 18.670 in itinere.

Els 160.165 accidents de jornada laboral es distribueixen segons la gravetat en 158.797 lleus, 1.262 greus i 106 mortals, i això implica, respecte dels totals, uns percentatges del 99,14% dels lleus, el 0,79% dels greus i el 0,07% per als accidents mortals.

Respecte a les malalties professionals, ja l'any passat es va comentar el canvi normatiu que s'havia produït en el sistema de comunicació amb el lloable objectiu de fer aflorar les que no s'estaven declarant. A la vista dels resultats, hem de fixar l'assoliment d'aquest objectiu en un mitjà-llarg termini, ja que si el 2006 ja es va produir una davallada en la notificació de les malalties

L'any 2007 ha comportat una important disminució dels accidents de treball mortals (-22,6%), malgrat que els accidents greus i lleus han augmentat el 15% i el 7,5%, respectivament.

56,8 treballadors de cada 1.000 han sofert algun tipus d'accident l'any 2007

professionals, en el 2007 s'ha tornat a produir aquesta disminució i es van declarar 3.530 de les quals 2.572 van comportar la baixa dels treballadors (amb un descens del 47,5%) i 958 van ser sense baixa laboral; en aquest cas es va produir un augment del 63,2% respecte de l'any 2006. Cal també recordar que, amb el nou sistema de notificació, s'ha suprimit la qualificació de la gravetat i, per tant, no es disposa d'aquesta distribució (vegeu les figures de 3.1 a 3.5).

3.1. Índex d'incidència d'accidents de treball

Aquest és un valor relatiu del nombre d'accidents laborals amb baixa durant la jornada de treball soferts durant un període determinat (habitualment un any) pels treballadors catalans per compte d'altri. Es calcula amb la fórmula que apareix a continuació. El resultat és el nombre de treballadors accidentats per cada mil treballadors.

$$\frac{a \times 1.000}{b}$$

a= nombre d'accidents en jornada de treball amb baixa (lleus, greus i mortals)
b= població afiliada a règims de la SS amb la contingència d'accidents de treball coberta

En correspondència amb l'augment que ha experimentat el nombre d'accidents amb baixa, també l'índex d'incidència de l'any 2007 ha sofert un augment i s'ha situat en el 56,8, la qual cosa implica un augment del 4,4% respecte de l'índex d'incidència de l'any anterior (vegeu la figura 3.6). La comparació de l'índex d'incidència de Catalunya amb la resta de les comunitats autònomes es pot observar a la figura 3.7.

L'any 2007 s'han produït 35,2 accidents de treball amb baixa per cada 1.000.000 d'hores treballades

3.2. Índex de freqüència d'accidents de treball

És un valor relatiu que reflecteix el nombre d'accidents laborals amb baixa durant la jornada laboral soferts en un període determinat (habitualment un any) pels treballadors catalans per compte d'altri durant el temps, en hores, que han estat treballant. Es calcula amb la fórmula que apareix a continuació. El resultat és el nombre d'accidents per cada milió d'hores treballades.

$$\frac{a \times 1.000.000}{b \times c}$$

a= nombre d'accidents en jornada de treball amb baixa (lleus, greus i mortals)
b= població afiliada a règims de la SS amb la contingència d'accidents de treball coberta
c= hores mitjanes per treballador efectuades durant el període considerat

Com ha passat amb l'índex d'incidència, també en el de freqüència s'ha produït un augment i s'ha arribat als 35,2 accidents per cada milió d'hores treballades (vegeu la figura 3.8). A la figura 3.9 es pot veure els índexs de freqüència de les comunitats autònomes.

3.3. Índex d'incidència de malalties professionals

Aquest és un valor relatiu del nombre de malalties professionals amb baixa durant un període determinat (habitualment un any) sofert pels treballadors catalans per compte d'altri. Es calcula amb la fórmula que apareix a continuació. El resultat és el

nombre de treballadors que han emmalaltit per cada mil treballadors.

$$\frac{a \times 1.000}{b}$$

a= nombre de malalties professionals amb baixa
b= població afiliada a règims de la SS amb la contingència de malalties professionals coberta

La important disminució de la comunicació de les malalties professionals també ha tingut un reflex en l'índex d'incidència amb una reducció del -50 % respecte de l'any anterior, i ha passat de l'1,8 del 2006 al 0,9 del 2007 (vegeu la figura 3.10). Aquesta disminució ha afectat totes les comunitats autònomes encara que en percentatges diferents (vegeu la figura 3.11).

3.4. Índex de freqüència de malalties professionals

És un valor relatiu que reflecteix el nombre de malalties professionals amb baixa diagnosticades en un període determinat (habitualment un any) a treballadors catalans per compte d'altri durant el temps, en hores, que han estat treballant. Es calcula amb la fórmula que apareix a continuació. El resultat és el nombre de malalties professionals per cada milió d'hores treballades.

0,9 de cada mil treballadors han patit una malaltia professional durant l'any 2007

Per primera vegada en molts anys, l'índex de freqüència de les malalties professionals s'ha situat per sota d'una mmpp per cada 1000.000 hores treballades, amb una xifra de 0,57

$$\frac{a \times 1.000.000}{b \times c}$$

$$b \times c$$

a= nombre de malalties professionals amb baixa

b= població afiliada a règims de la SS amb la contingència de malalties professionals coberta

c= hores mitjanes per treballador efectuades durant el període considerat

L'índex de freqüència de 2006 ha experimentat uns percentatges de reducció similars al de l'índex d'incidència (-48,2%) i s'ha situat en el 0,57 malalties professionals amb baixa (vegeu la figura 3.12). La comparació entre comunitats autònomes es pot veure a la figura 3.13.

Taules i figures

Accidents de treball i malalties professionals

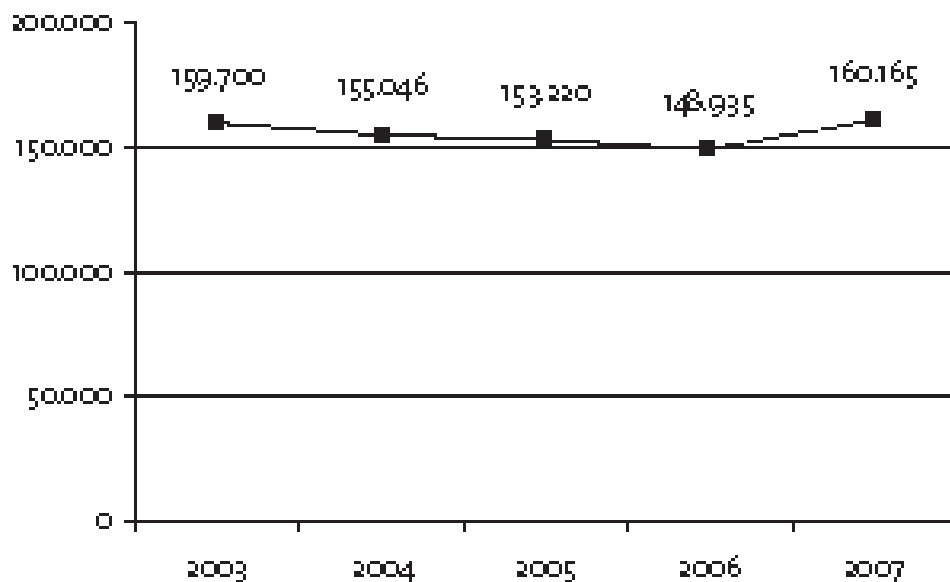
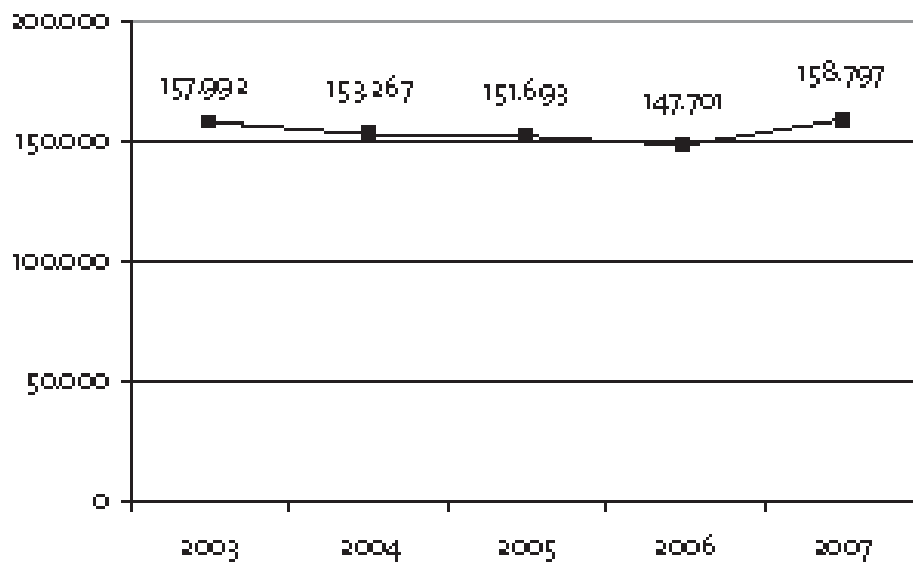


Figura 3.1. Evolució dels accidents de treball totals durant la jornada laboral amb baixa (Catalunya, 2003-2007)

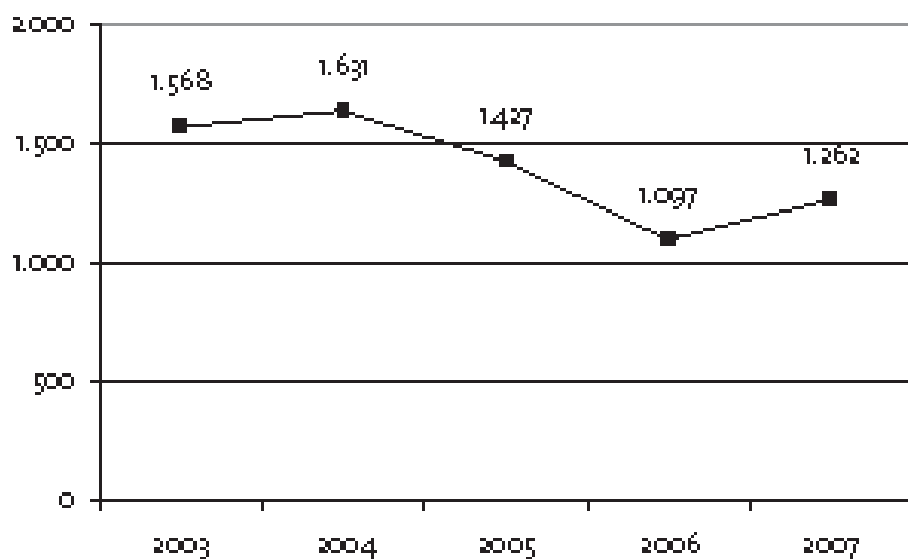
Font: J. Martínez a partir de dades dels Anuaris del Ministeri de Treball i Assumptes Socials

Figura 3.2. Evolució dels accidents de treball lleus durant la jornada laboral amb baixa (Catalunya, 2003-2007)



Font: J. Martínez a partir de dades dels Anuaris del Ministeri de Treball i Assumptes Socials

Figura 3.3. Evolució dels accidents de treball greus durant la jornada laboral amb baixa (Catalunya, 2003-2007)



Font: J. Martínez a partir de dades dels Anuaris del Ministeri de Treball i Assumptes Socials

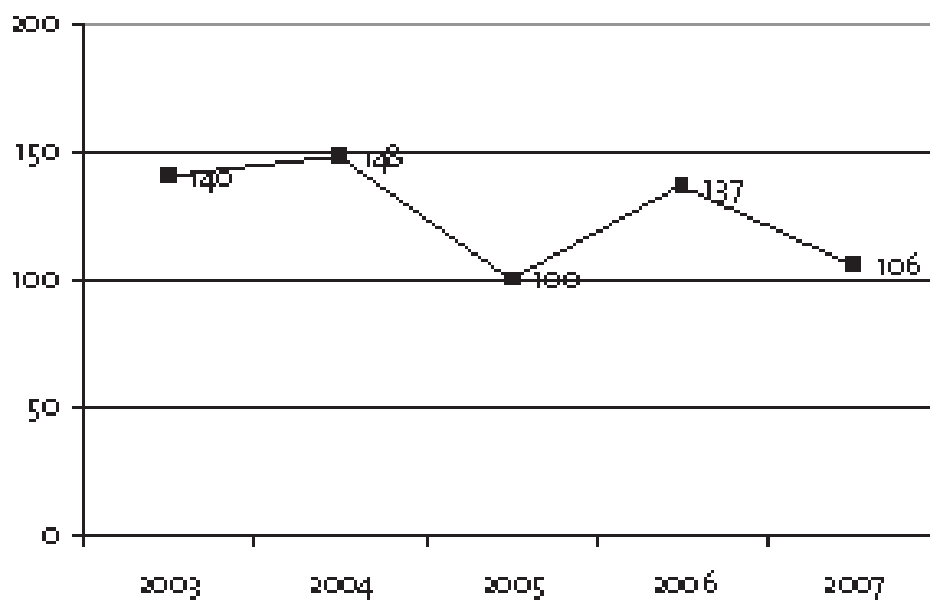


Figura 3.4. Evolució dels accidents de treball mortals durant la jornada laboral (Catalunya, 2003-2007)

Font: J. Martínez a partir de dades dels Anuaris del Ministeri de Treball i Assumptes Socials

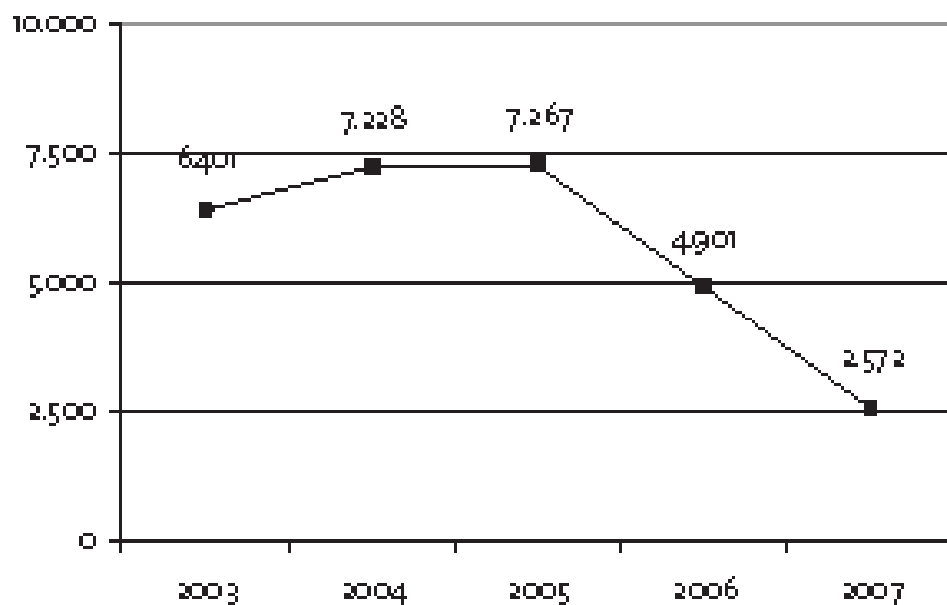
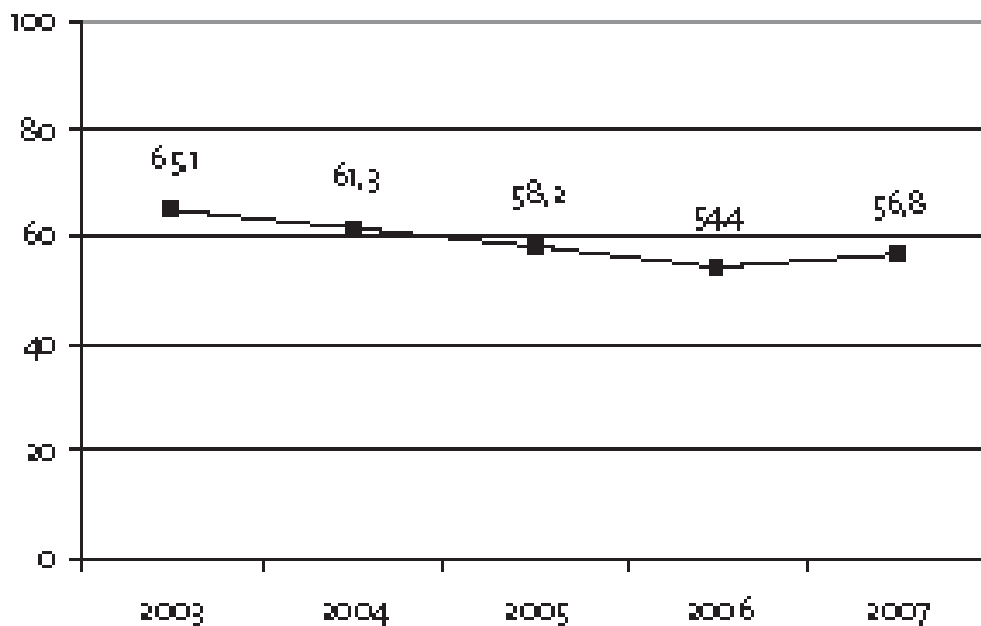


Figura 3.5. Evolució de les malalties professionals totals amb baixa (Catalunya, 2003-2007)

Font: J. Martínez a partir de dades dels Anuaris del Ministeri de Treball i Assumptes Socials

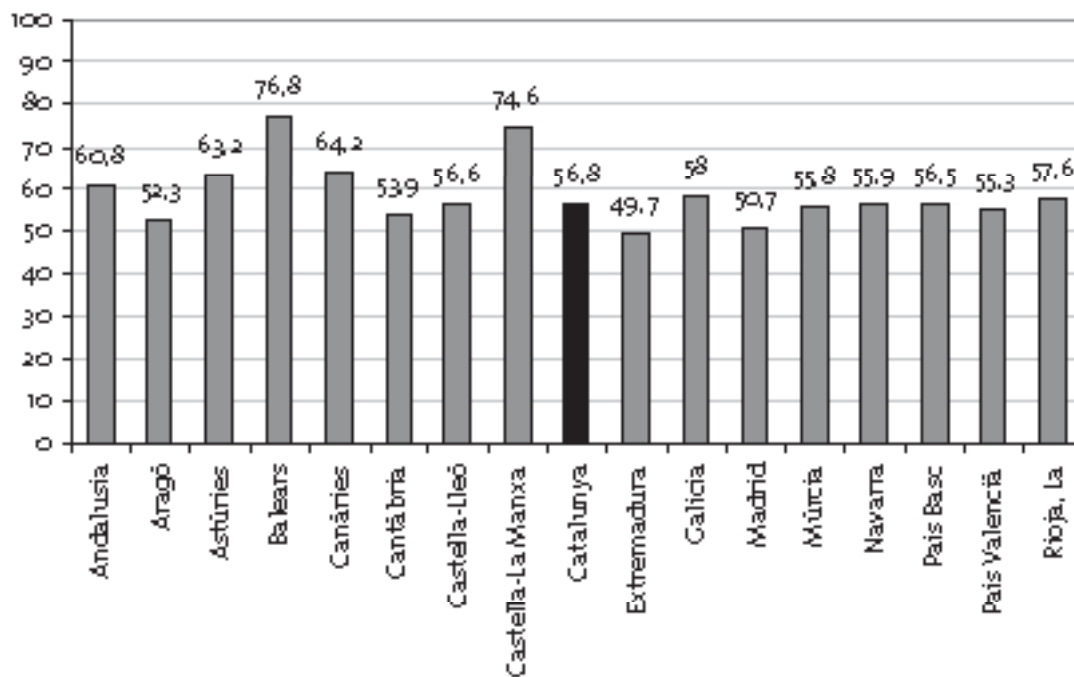
3.1. Índex d'incidència d'accidents de treball

Figura 3.6. Evolució de l'índex d'incidència d'accidents de treball durant la jornada laboral amb baixa (Catalunya, 2003-2007)



Font: J. Martínez a partir de dades dels Anuaris del Ministeri de Treball i Assumptes Socials

Figura 3.7. Índex d'incidència d'accidents de treball durant la jornada laboral amb baixa (Comunitats autònomes, 2007)



Font: J. Martínez a partir de dades dels Anuaris del Ministeri de Treball i Assumptes Socials

3.2. Índex de freqüència d'accidents de treball

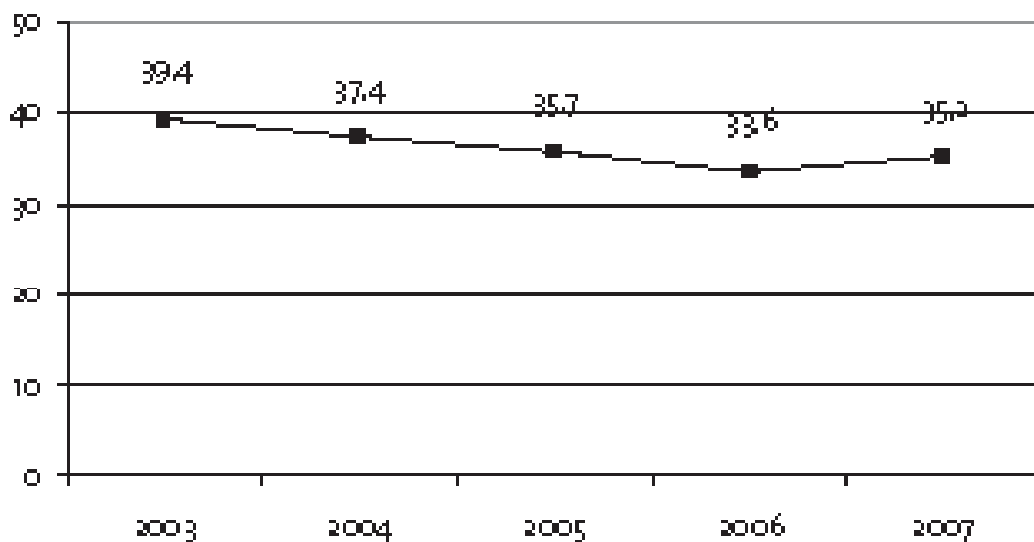


Figura 3.8. Evolució de l'índex de freqüència d'accidents de treball durant la jornada laboral amb baixa (Catalunya, 2003-2007)

Font: J. Martínez a partir de dades dels Anuaris del Ministeri de Treball i Assumptes Socials

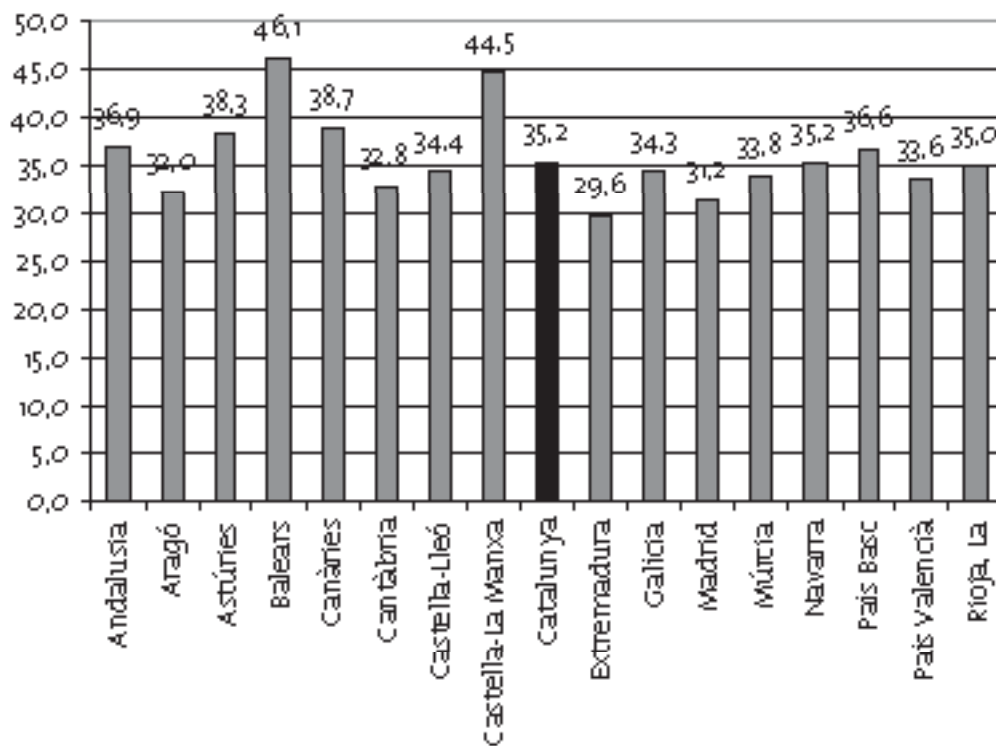
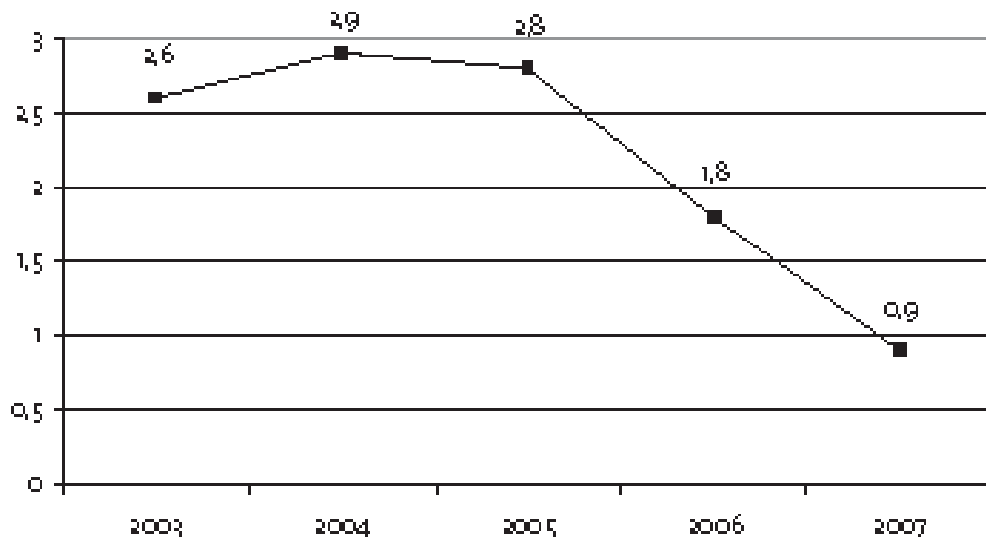


Figura 3.9. Índex de freqüència d'accidents de treball durant la jornada laboral amb baixa (Comunitats autònomes, 2007)

Font: J. Martínez a partir de dades dels Anuaris del Ministeri de Treball i Assumptes Socials

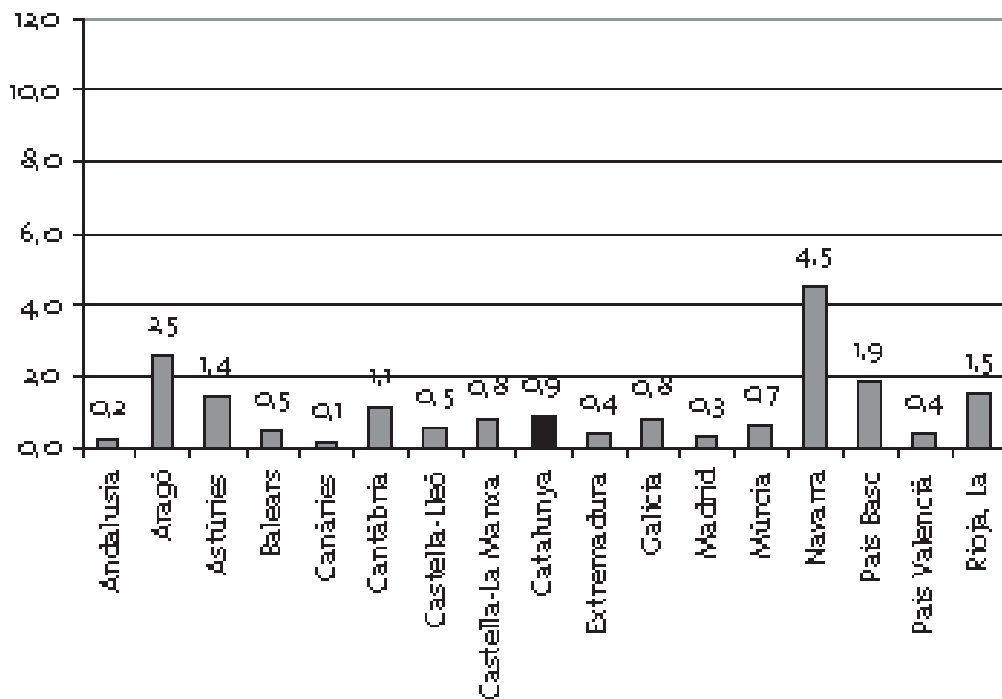
3.2. Índex d'incidència de malalties professionals

Figura 3.10. Evolució de l'índex d'incidència de les malalties professionals amb baixa (Catalunya, 2003-2007)



Font: J. Martínez a partir de dades dels Anuaris del Ministeri de Treball i Assumptes Socials

Figura 3.11. Índex d'incidència de les malalties professionals amb baixa (Comunitats autònomes, 2007)



Font: J. Martínez a partir de dades dels Anuaris del Ministeri de Treball i Assumptes Socials

3.4. Índex de freqüència de malalties professionals

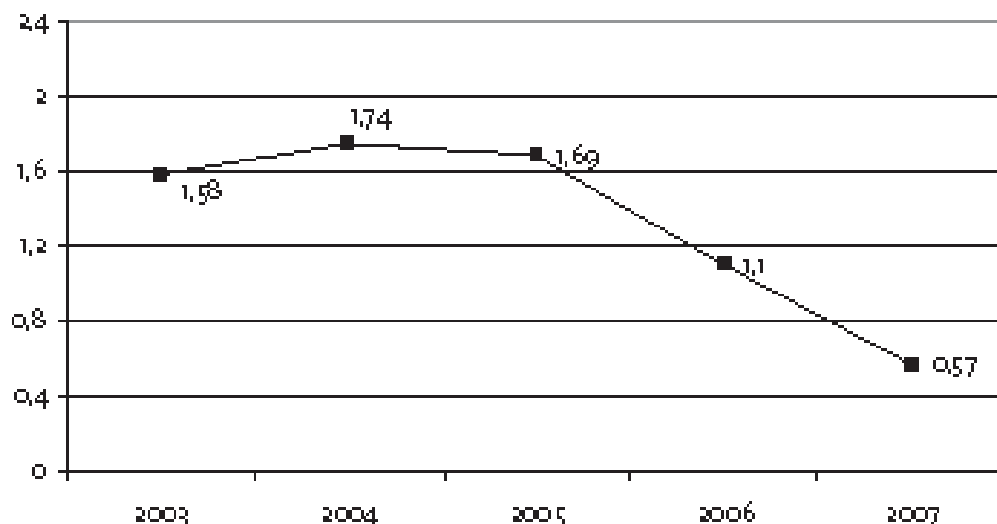


Figura 3.8. Evolució de l'índex de freqüència de les malalties professionals amb baixa (Catalunya, 2003-2007)

Font: J. Martínez a partir de dades dels Anuaris del Ministeri de Treball i Assumptes Socials

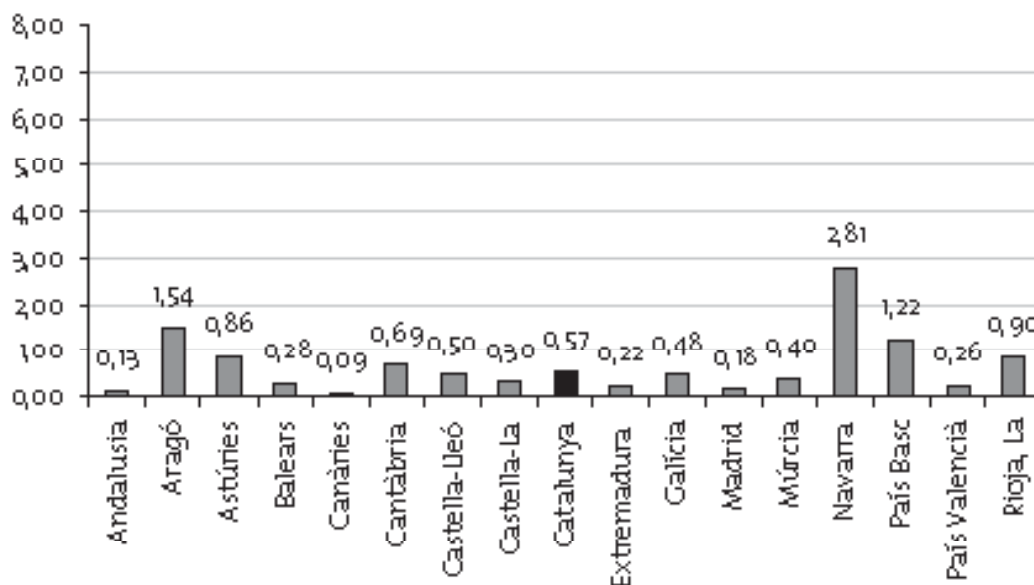


Figura 3.13. Índex de freqüència de les malalties professionals amb baixa (Comunitats autònomes, 2007)

Font: J. Martínez a partir de dades dels Anuaris del Ministeri de Treball i Assumptes Socials