



**Indicadors del risc**

**Risc laboral**

Incidència i freqüència de  
malalties professionals

Jordi Martínez



### 3.3. Índex d'incidència de malalties professionals

Aquest és un valor relatiu del nombre de malalties professionals amb baixa durant un període determinat (habitualment un any) sofert pels treballadors catalans per compte d'altri. Es calcula amb la fórmula que apareix a continuació. El resultat és el nombre de treballadors que han emmalaltit per cada mil treballadors.

$$\frac{a \times 1.000}{b}$$

a= nombre de malalties professionals amb baixa

b= població afiliada a règims de la SS amb la contingència de malalties professionals coberta

La important disminució de la comunicació de les malalties professionals també ha tingut un reflex en l'índex d'incidència amb una reducció del -50 % respecte de l'any anterior, i ha passat de l'1,8 del 2006 al 0,9 del 2007 (vegeu la figura 3.10). Aquesta disminució ha afectat totes les comunitats autònomes encara que en percentatges diferents (vegeu la figura 3.11).

Per primera vegada en molts anys, l'índex de freqüència de les malalties professionals s'ha situat per sota d'una mmpp per cada 1.000.000 hores treballades, amb una xifra de 0,57

### 3.4. Índex de freqüència de malalties professionals

És un valor relatiu que reflecteix el nombre de malalties professionals amb baixa diagnosticades en un període determinat (habitualment un any) a treballadors catalans per compte d'altri durant el temps, en hores, que han estat treballant. Es calcula amb la fórmula que apareix a continuació. El resultat és el nombre de malalties professionals per cada milió d'hores treballades.

$$\frac{a \times 1.000.000}{b \times c}$$

a= nombre de malalties professionals amb baixa

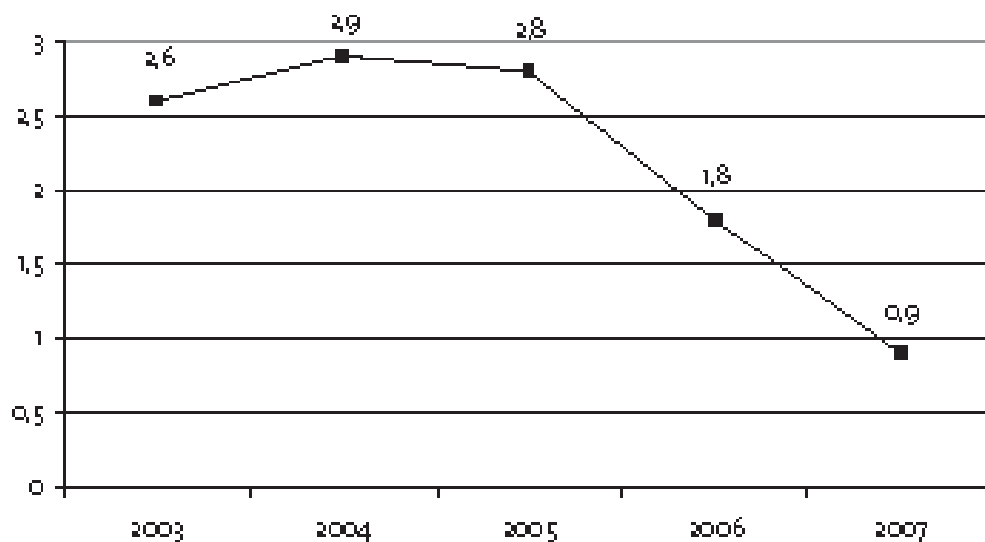
b= població afiliada a règims de la SS amb la contingència de malalties professionals coberta

c= hores mitjanes per treballador efectuades durant el període considerat

L'índex de freqüència de 2006 ha experimentat uns percentatges de reducció similars al de l'índex d'incidència (-48,2%) i s'ha situat en el 0,57 malalties professionals amb baixa (vegeu la figura 3.12). La comparació entre comunitats autònomes es pot veure a la figura 3.13.

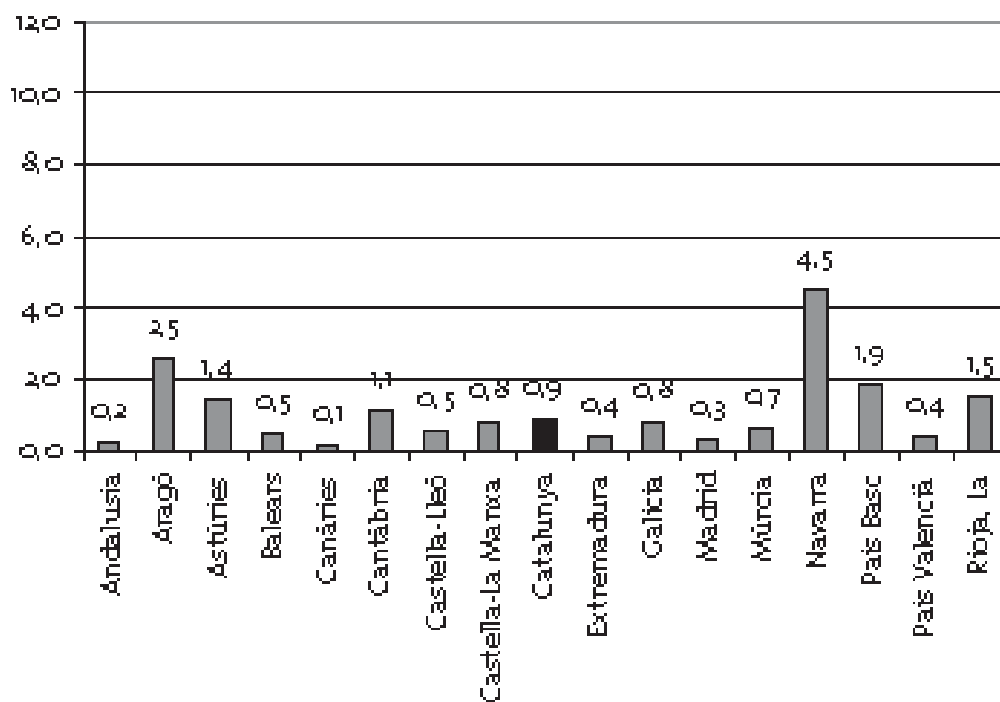
## 3.2. Índex d'incidència de malalties professionals

Figura 3.10. Evolució de l'índex d'incidència de les malalties professionals amb baixa (Catalunya, 2003-2007)



Font: J. Martínez a partir de dades dels Anuaris del Ministeri de Treball i Assumptes Socials

Figura 3.11. Índex d'incidència de les malalties professionals amb baixa (Comunitats autònomes, 2007)



Font: J. Martínez a partir de dades dels Anuaris del Ministeri de Treball i Assumptes Socials

## 3.4. Índex de freqüència de malalties professionals

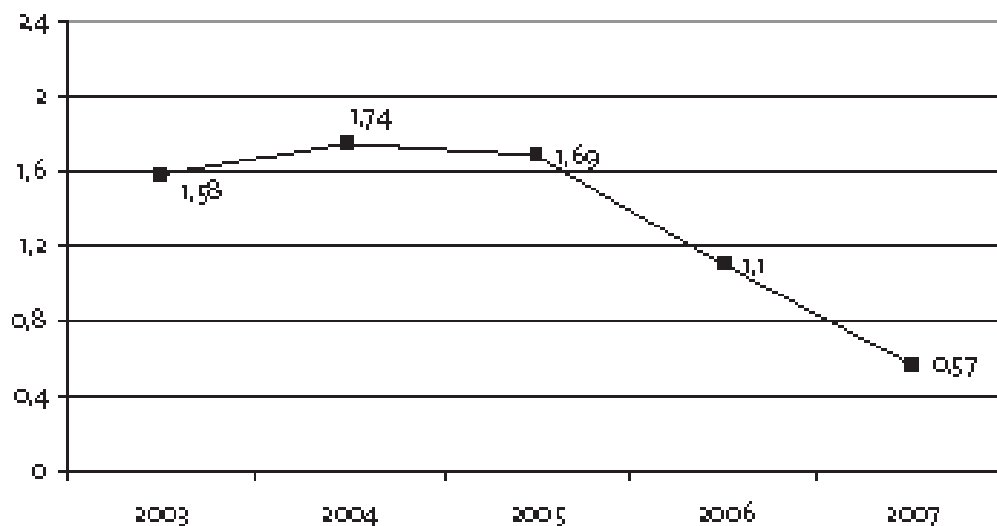


Figura 3.8. Evolució de l'índex de freqüència de les malalties professionals amb baixa (Catalunya, 2003-2007)

Font: J. Martínez a partir de dades dels Anuaris del Ministeri de Treball i Assumptes Socials

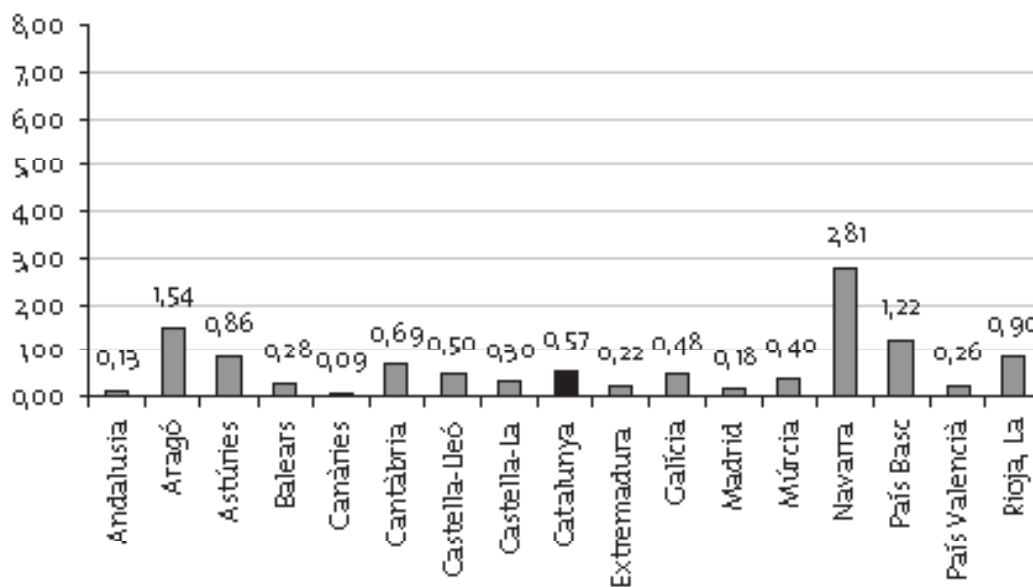


Figura 3.13. Índex de freqüència de les malalties professionals amb baixa (Comunitats autònomes, 2007)

Font: J. Martínez a partir de dades dels Anuaris del Ministeri de Treball i Assumptes Socials